

CARPE DIEM n. 26 – febbraio 2017

## OCCLUSIONE REALE e sue conseguenze

Invio questa *newsletter* aperiodica agli amici del **Circolo Scacchistico Alvisè Zichichi** di Bracciano-Ladispoli: <http://www.csalvisèzichichi.com/> ; a quelli del **Circolo Piazza degli Scacchi**: <http://piazzadegliscacchi.altervista.org/joomla/> ; e ad altri scacchisti incontrati nei tornei romani, per mostrare ai giocatori del mio livello (1N) posizioni interessanti e didattiche, divertenti da risolvere, tratte dall'esperienza diretta mia o dei miei amici. Ecco dunque un'altra serie di posizioni, da quelle facilissime alle più impegnative.

### LE SOLUZIONI, APPRESSO.

Gli arretrati di Carpe Diem si trovano sul sito del mio Circolo: [www.csalvisèzichichi.it](http://www.csalvisèzichichi.it) oppure potete chiederli direttamente a me: [custodeCHIOCCIOLAfantabancarella.com](mailto:custodeCHIOCCIOLAfantabancarella.com)

#### 1. Democrito – Endresjohn (FICS, 2016)



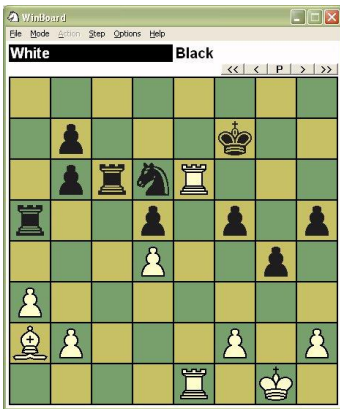
*posizione dopo 25. Td4-d7 Tratto al B.*

#### 2. Democrito – Knightlover (FICS)



*posizione dopo 9. ... Cd5 Tratto al B.*

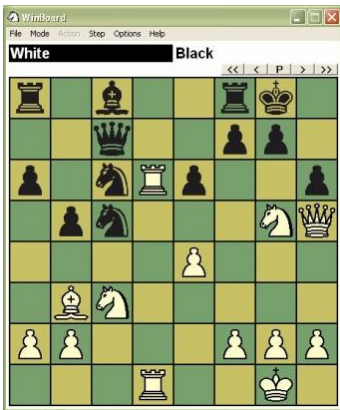
#### 4. Arabito – Rocchetti (Open Infrasettimanale Scacchi Lazio, Roma, feb 2017)



*posizione dopo 35. ... Rf7*

**Tratto al B.**

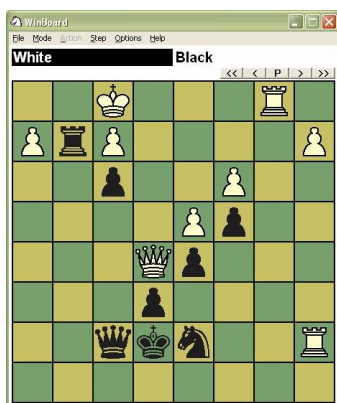
#### 4. Arabito - De Meo (Open A Torre di Bisaccia, 2016)



*posizione dopo 15. ... h6*

**Tratto al B.**

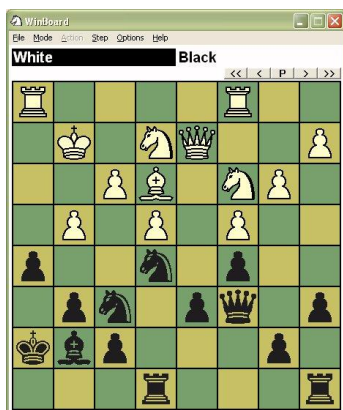
## 5. Elia - Pagano (Ladispoli, I Torneo Lampo Sociale, gen. 2017)



*posizione dopo 35. Rg1-f1*

**Tratto al N.**

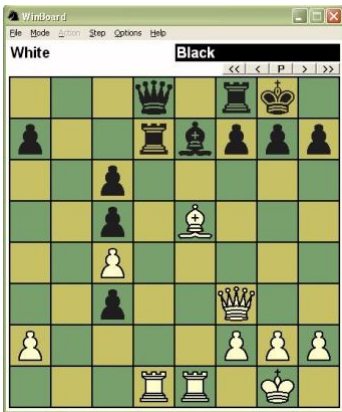
## 6. Angeli – Arabito (Infrasettimanale Lazio, gen 2017 - variante di partita)



*posizione dopo 21. g3-g4*

**Tratto al N.**

## 1. Democrito – Endresjohn (FICS 2016)



*posizione dopo 25. ... Td4-d7??*

Il N avrebbe dovuto prendere la Td1, secondo Fritz.

Invece, dopo questa pavida ritirata...

**25. ... Dg4!!**

Attacco doppio su g7 e alla Td7. Il Bianco vince!

## 2. Democrito – Knightlover (FICS, 2016)



posizione dopo 9. ... Cd5?

10. e6!! ...



Un tipico sfondamento in queste situazioni dove non ci sono ostacoli all'avanzamento del pedone.

10. ... **fxe6** forzata.  
Se 11. Cd7f6 11. c4 Cb4 12. Da4+ e il N perde un pezzo. (diag. a destra). Dopo 12... Cc6 segue 13. d5.



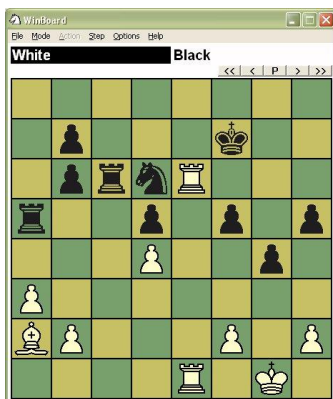
11. Cg5

E il B vince.

Se ad es. 11. ... **Af6** 12. **Cxh7!** Sorpresa! (D) Ma va bene anche la semplice Cxe6.



#### 4. Arabito – Rocchetti (Open A infrasettimanale Scacchi Lazio, Roma feb 2017)



posizione dopo 35. ... Rf7??

Il B ha il colpo del KO.

**36. b4!!**

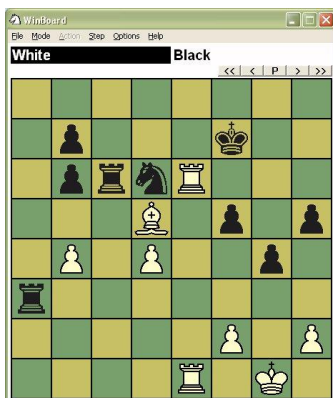
Deviando il difensore di d5

**36. ...**

**Txa3**

**37. Axd5**

E il N perde materiale. L'Alfiere attacca Torre e Re ai raggi X.



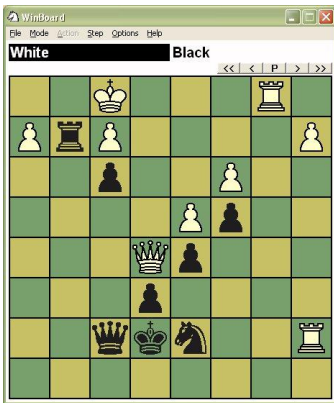
Se alla 36a il N non avesse accettato il dono greco, la sostanza non cambiava

**36. ... Tb5 37.a4!** il N è costretto a prendere in b4 e il B vince allo stesso modo.

Ed io in partita? Giocai l'apparentemente aggressivo scacco di Torre in e7 che pure è buono (respinge il RN in ottava) ma non vince al colpo. Dopodiché, riuscii a perdere.



## 5. Elia - Pagano (Ladispoli, I Torneo Lampo Sociale, gen. 2017)



posizione dopo 35. Rg1-f1??

Il Bianco è fuggito col Re dalla parte sbagliata.

Ora il N avrebbe potuto vincere... con un preciso attacco a tre stelle!

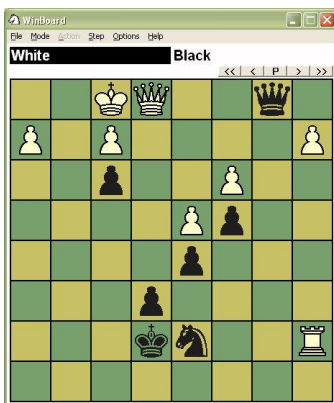
25. ...                    **Tg1+!!**                    Mossoniko! e non **25. ... Dg6??** **26. Txd7+!!** (+-)

(...E così giocò il buon Sergio Pagano, finendo mattato in quattro!)

26. Rxd7                    **Dg6+**                    ...stavolta con scacco!

27. Rf1                    **Dxb1+**                    non tanto per mangiare la Torre, quanto per...

28. De1                    ...l'occlusione di casa reale!



E adesso bisogna completare il capolavoro.

28. ...                    **Dd3+!!**                    Grande finezza!                    (non subito **28 ... Dg6?** **29 De3!** e il B rientra in partita).

29. Rg1                    **Dg6+**

30. Rf1                    **Dg2#**

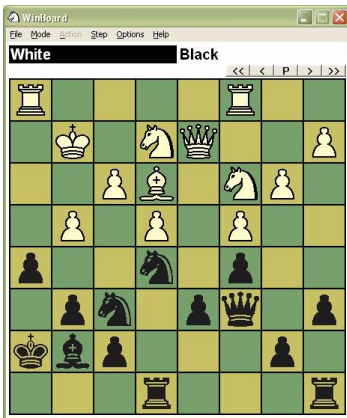
Un matto magnifico:



**Morale:** in seguito all'occlusione, il Re bianco andava purgato!



## 6. Angeli – Arabito (Infrasettimanale Lazio, gen. 2017 - variante di partita)



posizione dopo 21. g3-g4??

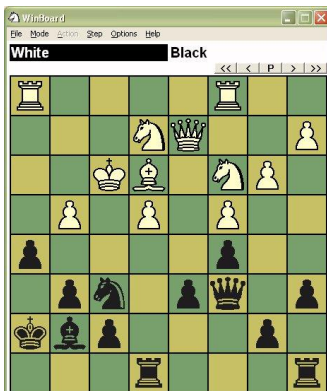
Il Bianco crede di attaccare ma si trasforma, di colpo, da predatore in preda.

21. ... **Cxf3!!**

Colpo inaspettato! Di certo sarà una combinazione “a cavatappi”...

22. **Rxf3**

Ma adesso arriva la seconda difficoltà. Come continuare l'attacco?



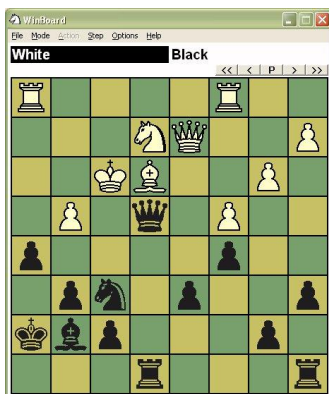
22. ... **Txe4!!**

E non **22. ... Cxe4? 23. Dd5!!** e il B non solo si salva, ma gioca per vincere!



23. **Cxe4**

**Dxe4+**



A questo punto, inutile dirlo, il N ha un attacco devastante. Se **24. Rf2 Cxg4+** e il N vince.  
Se **24. Rg3 Dxc4+** e il N vince.

Il quiz dunque era reso difficile non solo dall'inattesa prima mossa (se l'avete indovinata siete giocatori promettenti) ma soprattutto dalla seconda, la presa di Torre in e4, la quale è molto poco ovvia ma indispensabile, perché il Cavallo Nero *doveva continuare a tenere l'importante casa d5*. Se avete azzeccato entrambe le mosse, siete forti.

Forti, ma non ancora maestri.

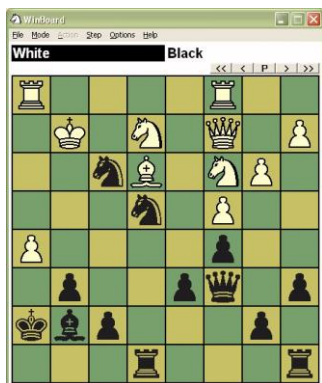
Un maestro tiene conto anche delle difese secondarie. E qui ce n'è una, che dà ancora grattacapi al secondo giocatore, ed è la semplice fuga di Donna in c2. Il B molla il pedone e mette sul groppone del N tutti i problemi dell'attacco, sperando semplicemente di superare indenne la tempesta.

In questo caso Fritz conduce in porto l'attacco con una sequenza di mosse ben precise, che qui mi limito semplicemente a mostrare. Torniamo al diagramma iniziale e supponiamo che il Bianco sposti la Regina in c2.

**21. ... Cxf3**

**22. Dc2 Cxe4!** La migliore, per Fritz. Entrano in gioco altri due pezzi!

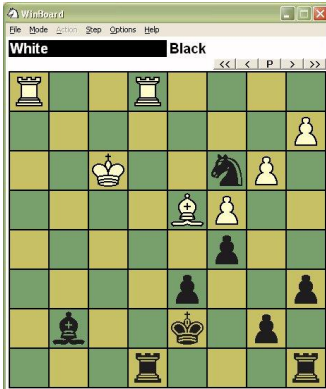
**23. gxh5!**



il B cerca disperatamente un controgio. (se **23. Cxe4 Txe4!!**  
**24. Rf2 Txe3!!** **25. Rxe3 Tad8+** e il N vince)

**23. Cxc3** Adesso il Bianco deve dare sempre scacco, per alimentare l'iniziativa ed evitare la devastante scoperta di Donna nera.

24. hg6+            Rg8  
25. gf7+            Rxf7  
26. Df5+            Re7  
27. Dxf3            Cxe2  
28. Te1             Dxf3+  
29. Rxf3            Cc3!



Fine dei giochi. Il B riprenderà pure il pezzo, ma il N ha ottenuto... un finale vinto.

Maestri, consolatevi. Vi ho presi in giro! Penso che solo un GM avrebbe spinto l'analisi fin qui, all'atto di sacrificare il Cavallo alla 21esima.

*Il Custode*