

**CARPE DIEM n. 24 – novembre 2016**

## **DESPERADO o DISPERATO?**

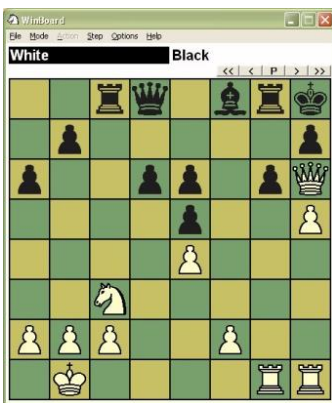
Invio questa *newsletter* aperiodica agli amici del **Circolo Scacchistico Alvisè Zichichi** di Bracciano-Ladispoli: <http://www.csalvisezichichi.it/> ;

a quelli del **Circolo Piazza degli Scacchi** <http://piazzadegliscacchi.altervista.org/joomla/> ; e ad altri scacchisti incontrati nei tornei romani, per mostrare ai giocatori del mio livello (1N) posizioni interessanti e didattiche, divertenti da risolvere, tratte dall'esperienza diretta mia o dei miei amici. Ecco dunque un'altra serie di posizioni, da quelle facilissime alle più impegnative.

### **LE SOLUZIONI, APPRESSO.**

Gli arretrati di Carpe Diem si trovano sul sito del mio Circolo: [www.csalvisezichichi.it](http://www.csalvisezichichi.it) oppure potete chiederli direttamente a me: [custodeCHIOCCIOLAfantabancarella.com](mailto:custodeCHIOCCIOLAfantabancarella.com)

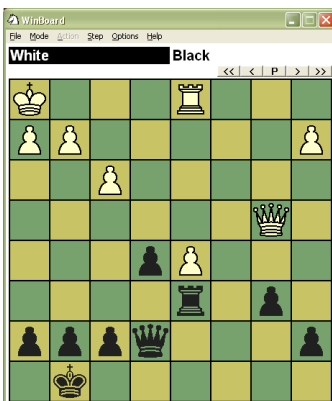
#### **1. - Lattanzi – Loos (SP Amsterdam 2016)**



*posizione dopo . ... Ad7-f8*

**Tratto al B.**

#### **2. - Pion - Democrito (FICS 1998)**



*posizione dopo 23. Dxb4*

**Tratto al N.**

### 3. Pagano – Twomey (Ischia, Open B luglio 2016)



*posizione dopo 21. ... Ta8-c8*

**Tratto al B.**

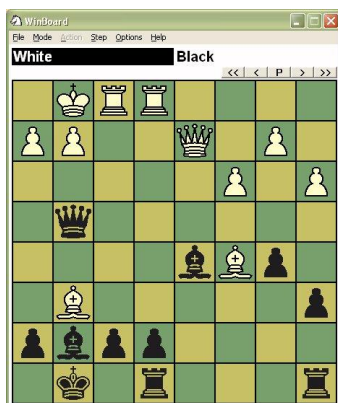
### 4 Sacripanti – Liwd (Europe Echecs site, 2016, 5\_0)



*posizione dopo 18. ... Ag5*

**Tratto al B.**

5. Riga - Arabito (*Open A Bisaccia, giugno 2016*)



*posizione dopo 20. ... Axf6*

**Tratto al N.**

6. Mari – Elia (*Torneo Sociale CS Alvisezichichi, set 2016*)

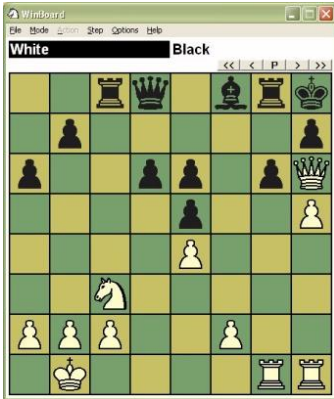


*posizione dopo 22. Taf1*

**Tratto al N.**

# SOLUZIONI

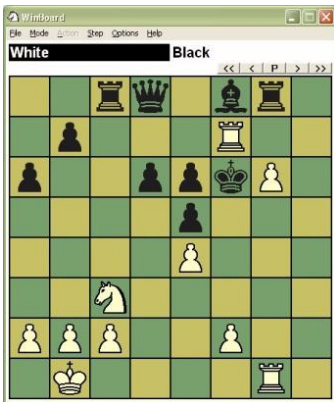
## 1. - Lattanzi – Loos (SP Amsterdam 2016)



posizione dopo . ... Af8

Una tecnica d'attacco da conoscere assolutamente.

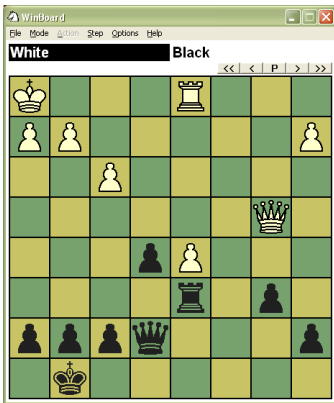
- |         |                |                    |
|---------|----------------|--------------------|
| 1. ...  | <b>Dxh7+!!</b> | L'unica che vince. |
| 2. Rxh7 | <b>hxg6++</b>  |                    |
| 3. Rg7  | <b>Th7+</b>    |                    |
| 4. Rf6  | <b>Tf7 #</b>   |                    |



Un bel quadretto!

*Per gli entusiasti/inesperti.* Prima di sacrificare la Donna, bisogna aver visualizzato questa posizione di matto, ed essere sicuri che la sequenza sia assolutamente forzata, *senza intermedie* a favore dell'avversario.

## 2. - Pion - Democrito (FICS 1998)



posizione dopo 23. Dxb4

Il N prende almeno il pedone gratis con

23. ...                    **Txd5!**

Il B deve ripiegare su mosse passive come **24. De1**. Se cercasse controgioco con

24. Txd5 ?                ...                La DN è intoccabile. **25. Dxe7?? Td1#**

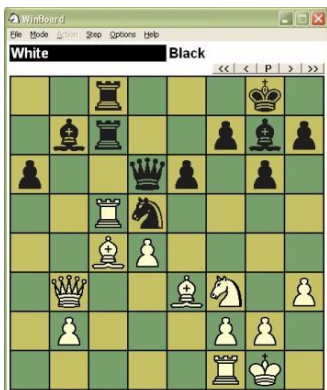
24. ...                    **Dxb4**

25. Td8+                 ...                Oops! anche l'ottava nera era debole...

25. ...                    **Df8**                Un recupero miracoloso! L'avevate visto *prima* di prendere in d5, vero?

26. Txf8+                **Rxf8**                e il N vince facilmente il finale di pedoni.

### 3. Pagano – Twomey (Ischia Open B - 2016)



posizione dopo 21. ... Ta8-c8??

Il N incautamente si espone a un tatticismo basato su debolezza dell'ottava, e altro.

21. Dxb7!!

21. ... Txb7

22. Txc8+ Af8

23. Ah6! ...

E il B guadagna materiale. Se il N prende la Donna...

Ecco l'altro fattore. L'Alfiere in agguato! Il B vince.



Se adesso, per esempio

23. ... Tb8

24. Axf8!!

illudendosi di difendere l'ottava...

Intermedia infernale, e il B vince comunque.

Nota. Per Fritz il male minore era 21. ... Dxc5 22. Dxc8+! Txc8 23. dxc5 (+-)

In partita il N tentò 21. ... Cxe3 22. Dxc8+! Txc8 23. Txc8+ Af8 24. fxe3 (+-)

#### 4 Sacripanti – Liwd (Europe Echecs site 2016 5\_0)



dopo 18. ... Ae7-g5??

Il N scansa l'Alfiere dalle grinfie del Cd5, ma cade dalla padella nella brace.

**19. Cxg5!                    hxg5**

**20. Txc6!!**

Il N non può riprendere, e perde un pezzo. Ma vediamo fino in fondo quello che succederebbe.

**20. ...                    Axc6**

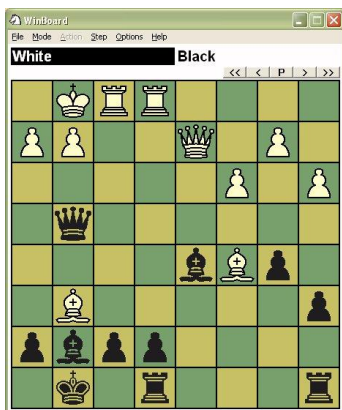
**21. Ce7+                    Rh7 (opp. Rh8)**

**22. Dh5 #**



Un tema classico, da conoscere assolutamente! Qui è stato giocato lampo.

## 5. Riga – Arabito (Open A Bisaccia, 2016)

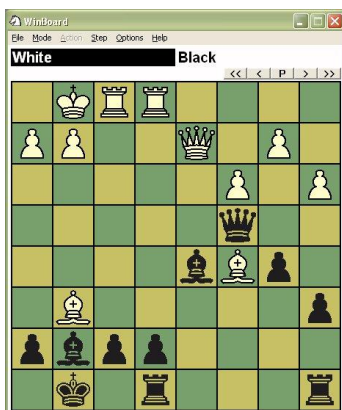


dopo 20. Ad3xg6?

Dopo una partita ricca di colpi da ambo le parti, il B vede il pezzo nero sospeso in d5 e parte all'attacco col tatticismo Ad3xg6. Nelle sue intenzioni l'Ad6 è **un desperado**. Ovvero un pezzo scagliato all'attacco per fare il massimo danno (in questo caso arraffare un pedone) visto che il materiale rientrerà con gli interessi.

Ma il B non si è accorto che *anche lui* ha un pezzo sospeso! Il N perciò poteva ribaltare la situazione col *mossoniko*:

20. ... **Dc4!!**



...e il N guadagna materiale!

Al B non resta che sacrificare o lo stesso Ag6, o l'Alfiere camposcuro, su un secondo pedone. E stavolta si tratta di **un desperato!** Infatti, sia che prenda in h7, o in f7, oppure in e7, il B perde un Alfiere.

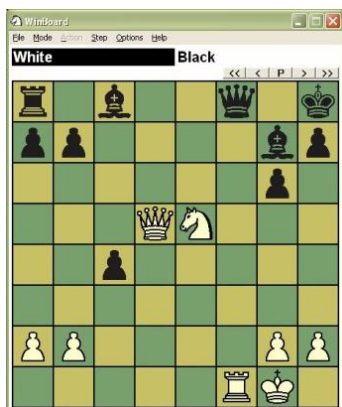
È proprio il caso di dire che l'Alfiere **partì desperado... e restò desperato**.

Ma in partita? Preso dallo sconforto per il (falso) desperado, non vidi questa grande risorsa e giocai la banale ripresa 20. ... **hxg6?** 21. **Dxd5 e6??** (secondo e definitivo errore, ...**Dc4** dava tenui speranze) 22. **Dd7** e il B andò in vantaggio decisivo.

E alla fine, desperato restò chi scrive ☹



## 6. Mari – Elia (Torneo Sociale CSAIvisezichichi, set 2016)

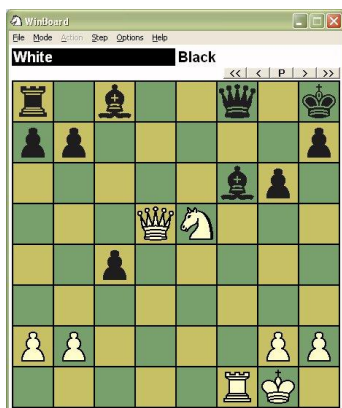


dopo 22. *Taf1?*!

Il B, protagonista di un attacco entusiasmante e senza ritorno, si è accorto che non esiste il “famoso” matto affogato in h8 (c'è la Donna nera, al posto di una Torre!). Allora invece di imporre il perpetuo con **22. Cf7+ 23 Rg8 Ch6++** ecc. alza la posta in palio e prova a vincere con **22. Taf1**. Ma si addossa un grosso rischio.

Il N in partita giocò la naturale mossa di sviluppo **22. ... Af5** la quale non è sbagliata, ma tascura il colpo del KO, che secondo Fritz era dato dalla “facile”...

**22. ... Af6!!**

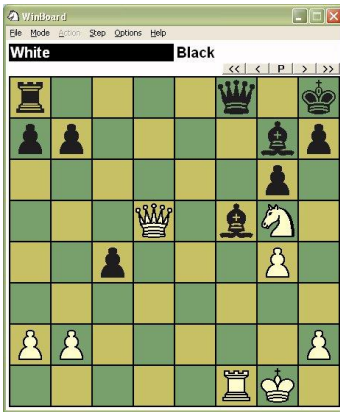


Questa mossa, difficile da considerare nel novero delle “candidate immediate”, era la soluzione del nostro *Carpe Diem* da contrattacco difensivo.

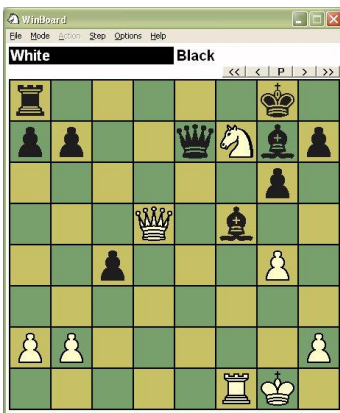
Ora Fritz attribuisce vantaggio vincente al N.

Infatti il Bianco non ha più il perpetuo, dato che il RN avrebbe anche la casa g7 per la sua fuga! Né si potrà impedire che il N giochi **... De7**, con fatale assestamento.

Per la cronaca, l'interessante partita continuò come segue. **22. ... Af5 23. Cf7+ Rg8 24. Cg5++ Rh8 25. g4?** (bisognava contentarsi del perpetuo...)



25. ... De7? (il N trascura ancora una volta la vincente 25. ... Af6) 26. Cf7+ Rg8



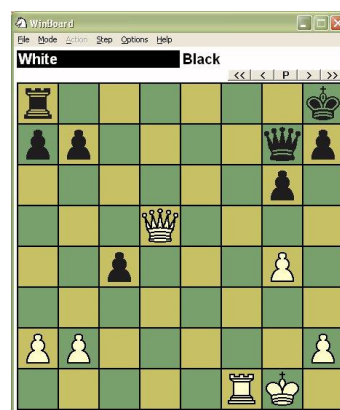
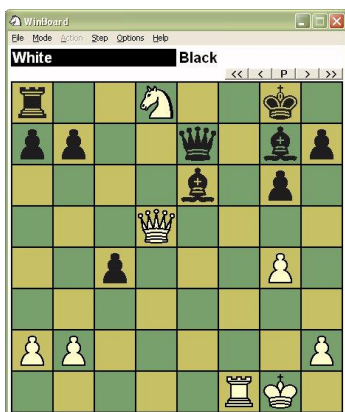
**Domanda per voi:** Il momento è ancora una volta critico per il B. DOVE dare la scoperta?

(risposta alla pagina successiva)

**27. Cd8+?! Il B gioca con il fuoco! L'unica era Ch6++ con perpetuo sicuro e garantito, secondo Fritz. Neanche l'altra scoperta Cg5+ era buona, per lo stesso motivo che vedremo.**

...e qui comunque il N opta per la sicura **27. ... Rh8** con ripetizione di posizione e giusta patta.

Tuttavia, dopo l'imprecisione del B alla 27a, forse poteva dare qualche chance al N il bizzarro controsacrificio **28. ... Ae6!?** (vedi sotto).



**29. Cxe6 Rh8 30. Cxg7** (che altro?) **Dxg7** (vedi diagramma a destra) con controgio su b2. Adesso pare (Fritz) che l'immediata **31. Dxc4?!** dia addirittura qualche chance al N, il quale potrebbe prendere in b2.

Ma nulla obbliga il B a prendere *subito* in c4. Può giocare invece la prudentissima **31. Tf2** con gioco pari (mentre è rischiosa l'attiva **31. Tf7!? Dxb2 32. Txb7 Da1+ 33. Rg2 Tf8!** (toglie la TN dalla presa e controlla f6) **34. Dxc4 Df6** con persistente vantaggio N, in quanto il pg4 è debole e il RB più scoperto.

**Il Custode**