

“Cedete innanzitutto la colonna”

Invio questa *newsletter* agli amici del **Circolo Scacchistico Alvise Zichichi** di Bracciano-Ladispoli <http://www.csalvisezichichi.com/> ; a quelli del **Circolo telematico Piazza degli Scacchi**

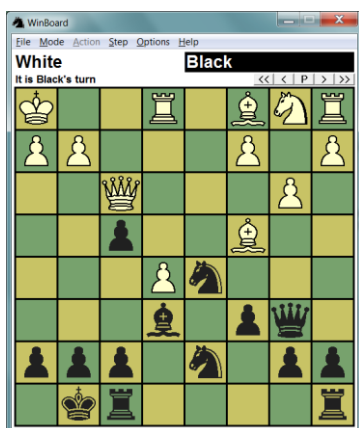
<http://piazze DEGLISCACCHI.altervista.org/joomla/>

e ad altri scacchisti incontrati nei tornei romani, per mostrare ai giocatori del mio livello (1N) posizioni didattiche interessanti, tratte dall'esperienza diretta mia o dei miei amici.

Ecco dunque un'altra serie di posizioni, dalle facilissime alle più impegnative. **LE SOLUZIONI, ALLA FINE.**

Gli arretrati di Carpe Diem li trovate su <http://www.fantabancarella.com/amici/html>

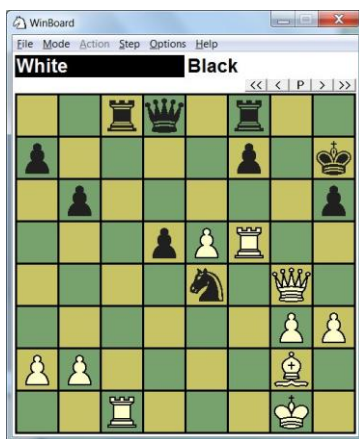
1 – Herryvic - Democrito (FICS marzo 2003)



posizione dopo 13. b3

Tratto al N

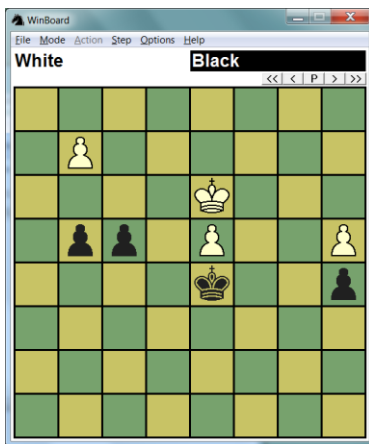
2 - Custode - Salvatore (Ladispoli, Torneo Sociale 2015. Variante di partita)



pos dopo 28... Tac8

Tratto al B

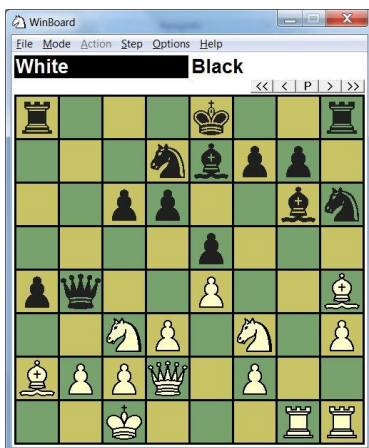
3 – Herryvic-Democrito (FICS, marzo 2003)



dopo 50. Rd3

Tratto al N

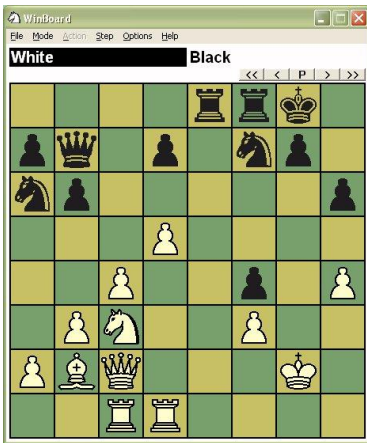
4 - Vieto-Democrito (arch. FICS 1998)



dopo 18. ... Cxd7

Tratto al B

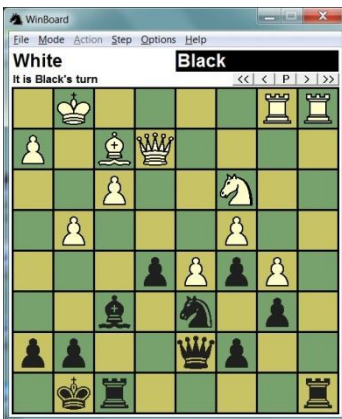
5 – Pagano - Altini (Roseto degli A., 2012)



posizione dopo 25 ... exf4

Tratto al B

6 - Francesco C. - Custode – (Ladispoli, marzo 2015 - torneo sociale)

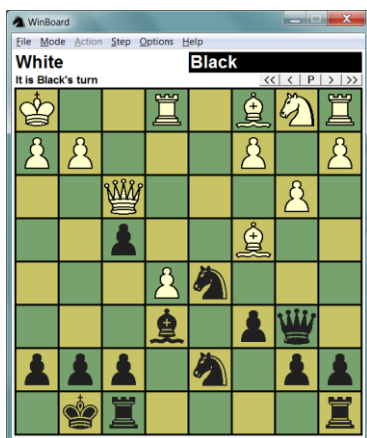


posiz dopo 25. g4

Tratto al N

RISPOSTE

1 – Herryvic - Democrito (FICS, marzo 2003)



dopo 13. b3??

Si deve partire dalla constatazione che la Ta1 è indifesa e che ...Dd4 subito (minaccia semplice) non va bene, perché viene parata da c3.

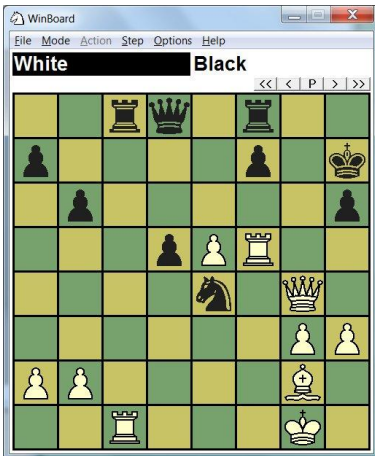
Allora bisogna pensare, e non impigrirsi. È possibile sfruttare questo fatto, magari portando un'altra minaccia? Sì, facendo finire *anche la Te1* in una posizione indifesa (e5).

13. ... **Cxe5!**

14. **Txe5** **Dd4 (-+)** Attacco doppio. Il B perde materiale senza compenso.

Andavano bene 13. ... **Ce3**, **Tfe8**, **Tae8** ma l'attimo favorevole dev'essere colto al volo. Mosse come 13. ..Ce3, Tfe8, Tae8 "si fanno senza analisi" e il più delle volte questo vizio ve lo dovete togliere.

2. Custode - Salvatore (Ladispoli, Torneo Sociale 2015)



pos dopo 28... Tac8 (variante di partita)

Il B vincerebbe con

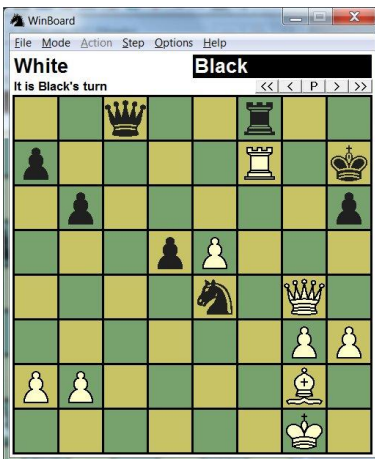
29. Txc8

Dxc8

attrazione fatale della Donna...

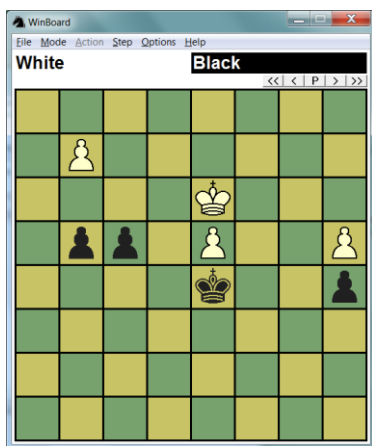
30. Txf7+

scacco!



... e attrazione fatale della Torre! Il B vince. Il N deve prendere, e perde la Regina. In realtà il mio amico Salvatore non giocò questa variante, ma vinse 😊

3 – Herryvic - Democrito (FICS, marzo 2003)



dopo 50. Rd3

Quale pedone spingere? Non trattate con sufficienza questo finale.

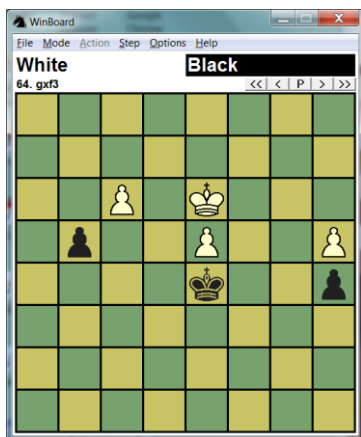
50. ... g3!! Il N prende l'opposizione, e il B perde. Ecco una variante:

51. Re2 (es.) Rxd4; 52. Rf3 Re5; 53. Re2 Re4; 54. Rd2 f3 (adesso sì!) e vince.

(Se il B alla 53a sale in g4 col Re, perde lo stesso. Vedete da voi stessi come).

Se avete spinto 50. ... f3? siete bocciati!

51. gxf3!

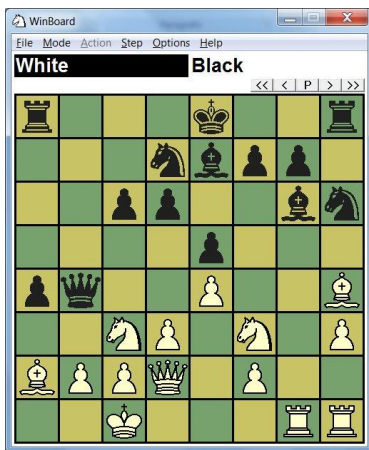


51. ... gxf3 (forzata - altrimenti dopo **51... g3? 53 Re3!** entra nel quadrato **g2 54 Rf2 g1D+ 55. Rxf1 Rxe4** il N con un pedone in meno si riduce a giocare per non perdere) **52. Re3 f2 53. Rxf2 Rxe4** e.... sorpresa! Il RB insegue il RN e patta contro il pedone di Torre.

Se volete capire qualcosina in più... spostate i due pedoni da a4/a5 in b4/b5 e ripetete l'esercizio. Vedrete che il N vince **spingendo sia** il pedone "f" che quello "g".

In realtà vi ho mostrato un'eccezione alla regola generica che recita "in caso di maggioranza, spingete il pedone che di fronte non ne ha altri avversari". Il motivo dovrebbe essere chiaro. La presenza di altri pedoni (in questo caso di Torre) altera il giudizio e va analizzata!

4 – Vieto - Democrito (FICS 1998)



dopo 18. ... Cxd7 ??

Suggerimento: La DN è sospesa.

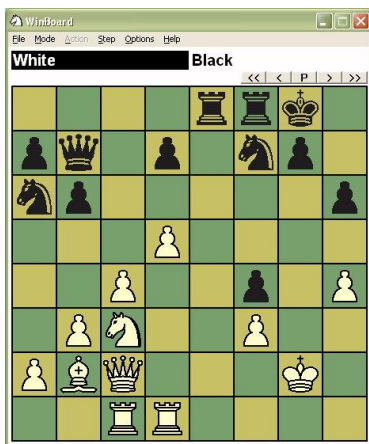
19. Axe7!!

E il B guadagna un pezzo!

Il N non può riprendere di Re, perché il sovrano e la sua Regina andrebbero a trovarsi a *salto di cavallo!* Alla successiva il B giocherebbe lo scacco **20. Cd5+**, e il N perde la Donna.

Il mio avversario non colse l'occasione e io finii, immeritatamente, per vincere

5. Pagano - Altini (Roseto, 2012)



posizione dopo 25 ... exf4?

Il N ha ripreso il pedone, contento di essersi assicurato la casa e3 e di vedere il RB solo soletto ma...

26. Ce4!!

Il B minaccia la case scure e sfodera l'artiglieria pesante in diagonale. (A questo punto il danno minore, secondo Fritz, è cedere subito la qualità senza compenso con **26... Ce5**; **27. Cd6** oppure con **26... Txe4** ma il B è comunque in vantaggio vincente).

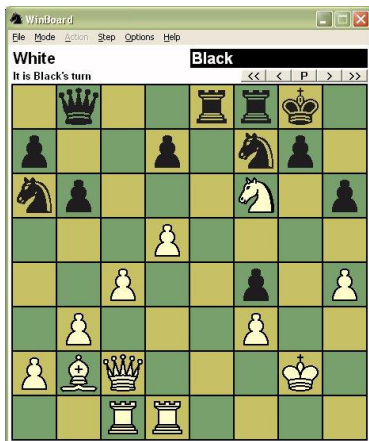
26. ...

Db8?

Il N si limita a togliere la DN dal doppio prima di effettuare il salto in e4. Troppo tardi!

27. Cf6+

e il B vince al colpo!!!



il Bianco forza il matto

Non c'è più scampo per il Re nero. **27 ... gxf6 28 Dg6+ Rh8 29 Axf6** matto! Non era il RB ad essere in pericolo, ma il RN!

Francesco C. - Custode – (Ladispoli, torneo sociale. Marzo 2015)



posiz dopo 25. g4??

Il N può sfruttare il momento fuggitivo per un attacco doppio sulla grande diagonale e sulle colonne indebolite “f” e “g”. Non ci credete?

25. ... Txa1!!

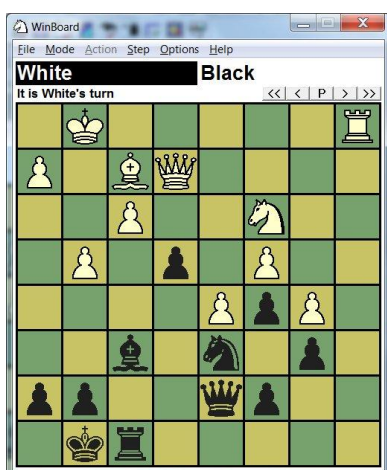
È importantissimo *cedere innanzitutto la colonna a!!* - ha ha!

“Ma come, direte, mi hanno detto di non farlo mai...”

Appunto. È una caxxata. A scacchi non si vince con le regole a pappagallo, *ma con l'analisi obiettiva della posizione e il calcolo delle varianti*. Conta tutta la scacchiera. La Ta8 va cambiata perché “ci dà fastidio”. Capirete.

26. Txa1 e4!

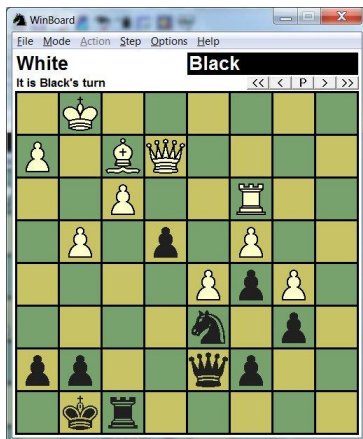
Adesso sì! Al momento giusto si effettua un attacco doppio sulla grande diagonale nera e... su qualcos'altro!



27. Tc1 (Ta3) Axc3

la più semplice, forzante e lineare. Per Fritz è buona anche l'intermedia exf3 che però complica assai, e soprattutto lascia spazio allo scacco di DB in e6 che intorbida le acque.

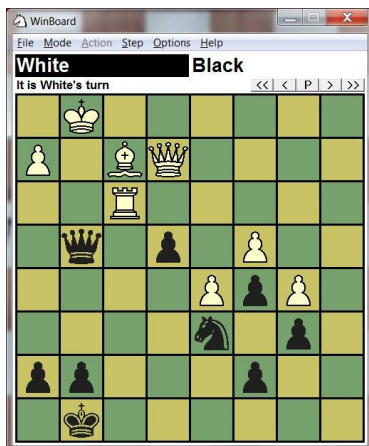
28. Txc3 e adesso cosa muovete?



28. **Txf3!** Senza piet , e pi  forte di exf3 (pure buona per Fritz) per due ragioni:   forzante, e cos  si apre *anche il tema della colonna g!* Attacco doppio del N, stavolta alla TB e al pedone g4.

28. ... **Txf3**

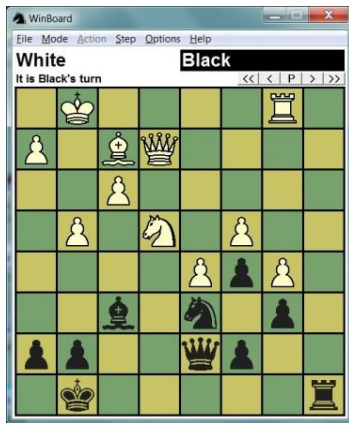
29. **Dxg4+**



e il N vince! Dopo Ag3 (esempio) il N prende di Donna in f3 e cambia anche le Donne, entrando in un finale completamente vinto. Carpe Diem!

E il sottoscritto che cosa ha combinato? Ha invertito frettolosamente le mosse e mantenuto la colonna...

Tornate al diagramma iniziale. Ho giocato subito **25. ... e4?** **26 Txa8 Txa8** (adesso   laTN ad essere fuorigioco... pure se controlla la colonna aperta!) **27. Cxe4** e il B   in grande vantaggio di un sano pedone. Il N   costretto a cercare un compenso che non c' : Alfiere e Torre Nera battono sul vuoto.



E infatti, ho perso. Meritatamente. A onor del vero un paio di mosse prima il B aveva avuto una bella occasione per vincere, ma non l'aveva sfruttata.

Ma non dirò che "era destino". A scacchi il destino ce lo fabbrichiamo noi, mossa dopo mossa. Una per ciascuno.

Il Custode